

Tartalom

1. Bevezetés	3
Biztonsági előírások.....	3
2. Üzembehelyezés.....	4
Hálózati csatlakozó dugó felszerelése	4
DMX kábel bekötése	4
3. Programozás	6
Kézi vezérlés	6
Jelek programozása.....	7
4. Visszajátszás.....	8
Manuális lejátszási mód.....	8
Automatikus lejátszási mód	8
Zene lejátszási mód.....	8
Effekt lejátszási mód.....	9
Auto-Start funkció	9
Blackout mód.....	9
Standby mód.....	9
5. Tandem mód	10
A két pult összekapcsolása	10
Beállítás	10
6. Program menedzsment.....	11
Memóriák lezárása.....	11
Memóriák törlése.....	11
7. Martin 2518 monitor szoftver	12
Installálás	12
Jelek letöltése és betöltése	12
Jelek szerkesztése	13
8. Hibakeresés	15
9. Technikai adatok.....	16

1.Bevezetés

Köszönjük, hogy a Martin 2518 DMX vezérlőt választotta. Ez a könnyen kezelhető pult 72 DMX csatorna vezérlését, valamint különböző effekt funkciók használatát teszi lehetővé. Két készülék összekapcsolásával (Tandem mód) megduplázzhatjuk csatornáink számát valamint memória kapacitásunkat.

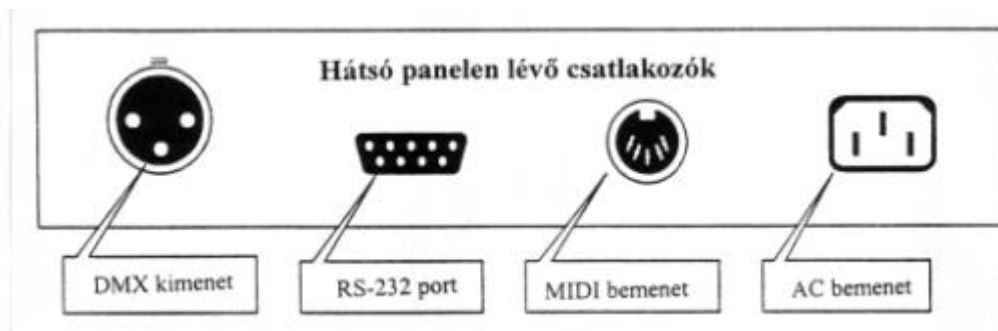
Biztonsági előírások

- A berendezést csak a leírtak szerint használjuk!
- Ne tegye ki a készüléket víz és egyéb nedvesség hatásának!
- Győződjön meg arról, hogy a készülék megfelelően van e földelve!
- Ne távolítsuk el a készülék borítását. Javítás céljából forduljon a jótállási jegyen feltüntetett szakszervizhez!
- A meghibásodott hálózati kábelt azonnal cserélje ki!

2. Üzembehelyezés

A 2518 DMX vezérlő tartozékai:

- Hálózati kábel
- 5 m 3 pólusú XLR-XLR kábel
- Végelzáró
- Gépkönyv



Hálózati csatlakozó dugó felszerelése

A 2518 DMX vezérlőhöz mellékelt hálózati kábelt csatlakozó dugó nélkül szállítják. A csatlakozó dugót a következő táblázat szerint kössük be:

Színkód	Pólus	Jel
barna	fázis	”L”
kék	nulla	”N”
sárga/zöld	föld	⊥

DMX kábel bekötése

A pult DMX kimenetén megjelenő soros adat a DMX kábel segítségével jut el a vezérlendő eszközhöz, majd annak DMX kimenetéről tovább a következő géphez.

A DMX512 szabvány szerint a DMX kábel bekötése a következő:

- 1 pólus: közös
- 2 pólus: hideg pont (-)
- 3 pólus: meleg pont (+)

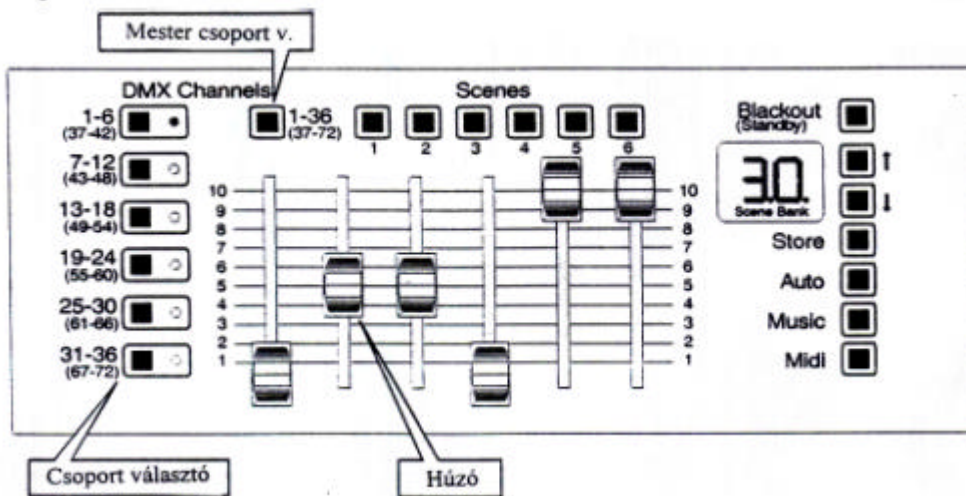
Előfordulhat, hogy néhány régebbi Martin effektgépnél a meleg és a hideg pont fordítva van bekötve. Ilyen esetben adapter kábel szükséges, melynél a kábel egyik felén a meleg és a hideg pontot fordítva kell bekötni.

Néhány jó tanács

- **Használjon szabványos DMX kábelt!** Csak a DMX512 protokollnak megfelelő árnyékolt, csavartérpárú kábel biztosítja a hibamentes adatátvitelt. A mikrofokábel alkalmatlan a DMX adat helyes átvitelére.
- **Soha ne alkalmazzon ”Y” elágaztatást!** Ha a DMX jelet el kívánja osztani használjon az erre a célra alkalmas DMX elosztót, mely egyben a jel erősítését is elvégzi.

- **Ne terhelje túl a DMX vonalat!** A túl sok effektgép, vagy a túl hosszú DMX vonal hibákat eredményezhet. Egy DMX vonal maximum 300m hosszúságú lehet, és maximum 32 vezérlendő eszközből állhat.
- **Mindig zárja le a DMX vonal végét!** Tegyen a DMX lánc utolsó elemének kimenetére egy 120 ohmos lezárást. Ezt a legegyszerűbben egy lengő XLR csatlakozóaljzat 2 és 3 pólusai közé forrasztott 120 ohmos ellenállással lehet megoldani.

3. Programozás



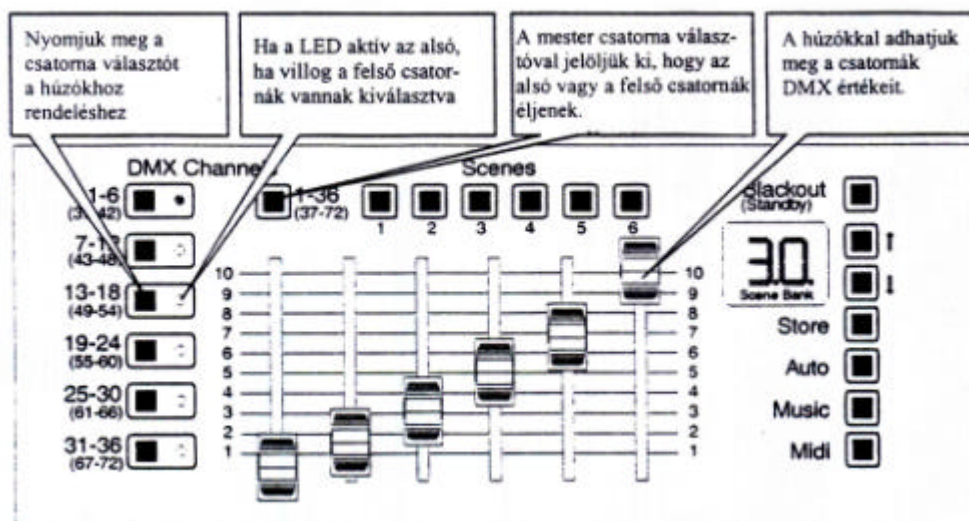
A különböző effektgépeket a hatos csoportokban lévő húzókkal tudjuk szabályozni. A DMX érték 0, ha a húzó alsó állásban van, és 255 (100%), ha a húzó felső állásban van. A húzók balról jobbra számozódnak.

Az egyes húzó csoportokat a csoportválasztó gombokkal lehet aktiválni ill. deaktiválni. A mester csoportválasztóval tudunk választani, hogy a csoportválasztókhöz az alsó (1-36) vagy a felső (37-72) DMX csatornák rendelődjenek.

A csatorna állapotkijelző LED-ek mutatják, mely csatornákat szabályozzuk a húzókkal. Ha a LED világít, az alsó csatorna csoport, ha a LED villog, a felső csatorna csoport van a húzók alá rendelve. Mind az alsó, mind a felső csatornacsoporthoz ki lehet választva egyazon csoportválasztón.

Kézi vezérlés

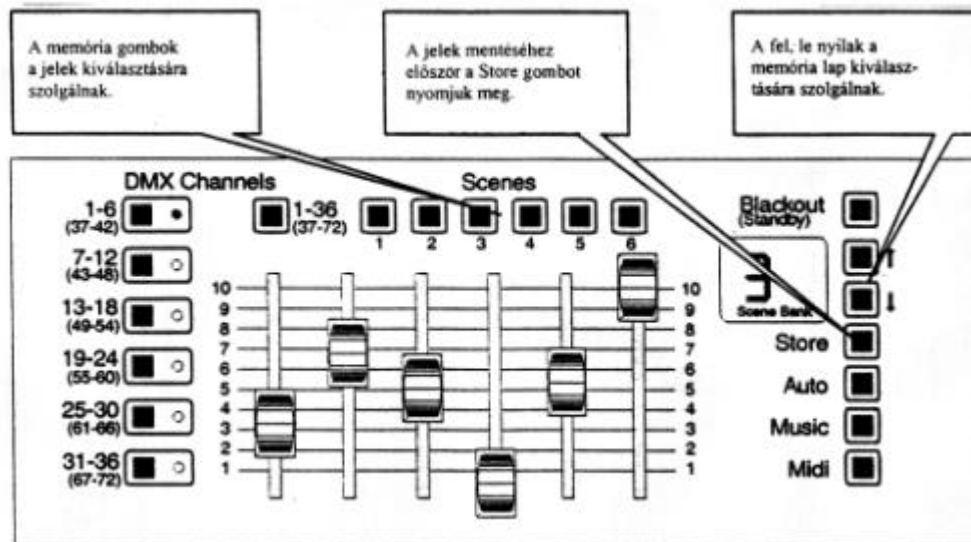
1. Kapcsoljuk be az effektgépet. Rövid teszt lejárását követően az eszköz készen áll a vezérlés fogadására.
2. Helyezzük hálózat alá a 2518 DMX vezérlőt.
3. Válasszuk ki az adott effektgép kezdőcímeinek megfelelő csatornacsoporthoz.
4. Állítsuk be a húzók segítségével az effektgép egyes paramétereit. Amennyiben a lámpa nem gyújtott be, úgy az effektgép leírásában megadott DMX érték beállítással adjunk gyújtó parancsot.
5. Ismételjük meg a fenti lépéseket a további effektgépek esetén is.



Jelek programozása

A jelek (memóriák) az egyes csatornák DMX értékeit tartalmazzák és így meghatározzák, hogy az effektgép a kívánt pillanatban mit csináljon. 30 lapon, laponként 6, összesen 180 jel tárolható.

A LED kijelzőn az aktív lap száma 2, az aktív jel száma 1 digiten jelenik meg.



Jelek tárolása

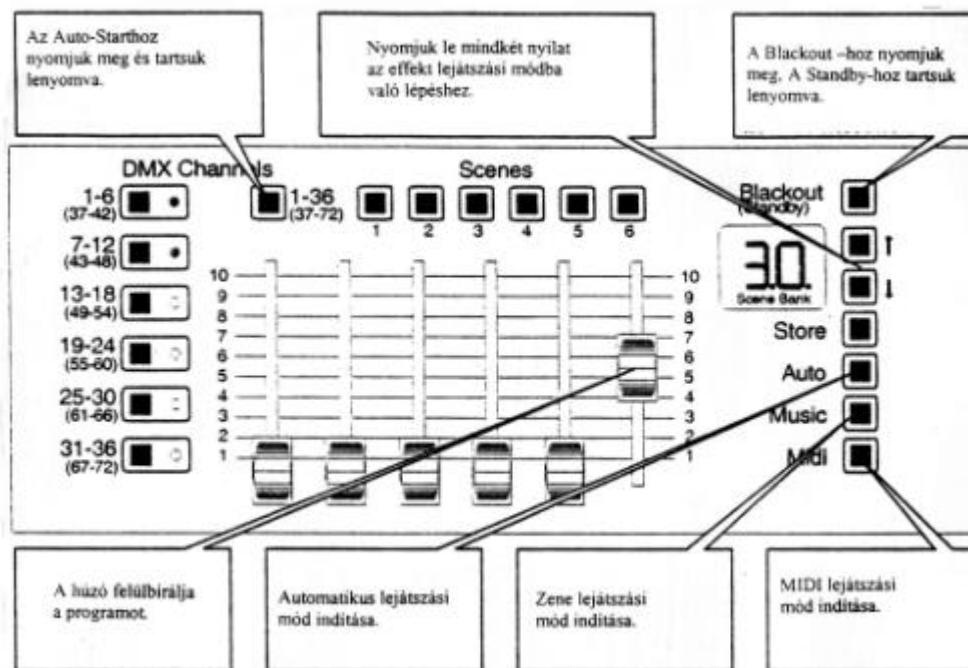
1. Állítsuk be a kívánt jelet a kézi vezérlésben leírtak szerint.
2. Nyomjuk meg a [Store] gombot. A LED kijelző villog.
3. A le-föl nyilakkal válasszuk ki a megfelelő lapot.
4. A [Scenes] gombok egyikének megnyomásával válasszuk ki a megfelelő memória helyet. A LED kijelző villogása megszűnik.

Jel szerkesztése

1. Válasszuk ki a szerkeszteni kívánt jelet.
2. Végezzük el a módosításokat.
3. A módosítás mentéséhez nyomjuk meg a [Store] gombot.

4. Visszajátszás

Ebben a fejezetben megtudhatjuk, hogyan lehet az elmentett jeleket visszajátszani.



A húzó állása felülbírálja a programozott jelek DMX értékeit. Így a jelek futtatása közben módosíthatjuk effektgépeink egyes paramétereit. Aktiváljuk a módosítandó eszközhöz tartozó csoportválasztót, majd állítsuk be a kívánt értékeket. A módosítás törléséhez deaktiváljuk a csoportválasztót. Ez a funkció a jelek manuális előhívásánál ill. MIDI lejátszásnál nem működik.

A manuális ill. a MIDI lejátszási mód előnyt élvez az automatikus lejátszási módokkal szemben. Ha például az éppen futó program a 3-as képnél áll, és mi megnyomjuk az 1-es gombot, akkor az 1-es jel fog bejönni, majd ezt követően a program a 2-es jeltől fog tovább futni.

Manuális lejátszási mód

Manuális lejátszáshoz egyszerűen ki kell választani a megfelelő lapot a nyíl gombok segítségével, és a megfelelő jelet a memória gombok segítségével.

Automatikus lejátszási mód

Automatikus lejátszási módban az adott memória lapon lévő jelek futnak adott idővel végtelen ciklusban.

1. Nyomjuk az [Auto] gombot. Várjunk a kívánt ideig. Ez határozza meg a futás sebességét.
2. Nyomjuk meg még egyszer az [Auto] gombot a futás elindításához.
3. Kilépni az [Auto] gomb ismételt megnyomásával tudunk.

Zene lejátszási mód

Ebben a módban a jelváltások a zene ütemváltására történnek meg a beépített mikrofon segítségével.

1. Nyomjuk meg a [Music] gombot a futás elindításához.
2. Kilépni a [Music] gomb ismételt megnyomásával tudunk.

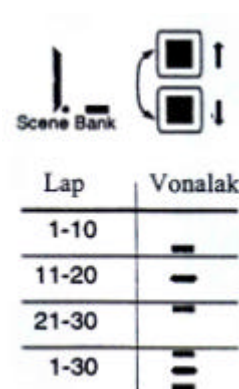
Effekt lejátszási mód

Effekt lejátszási módban memória lapokat tudunk egymást követően összefűzve futtatni. 4 fajta beállítási lehetőségből választhatunk: 1-10, 11-20, 21-30, 1-30 memória lapok összefűzése.

Egy memória lapot 1-6-szor tudunk összehurkolni. Miután lefutott az utolsó hurok utolsó jele, a következő jel a következő memória lap első jele lesz. Az utolsó memória lap utolsó hurkának lefutását követően az első memória lap első jele következik és kezdődik az effekt előlről.

Ha a vezérlő effekt lejátszási módban van, a programozási funkciók, valamint a kézi vezérlés nem működik.

1. Mindkét nyíl gombot nyomjuk meg és tartjuk mindaddig nyomva, míg egy vagy több vízszintes vonal meg nem jelenik. Tandem módban az 1 számú vezérlőt kell használni.
2. Állítsuk be a mellékelt ábra szerint a memória lapok hurkolásának módját.
3. A memória gombok segítségével adjuk meg, hányszor szeretnénk az egy memória lapon lévő 6 jelet összefűzni (1-6).
4. Válasszuk ki, milyen módon szeretnénk futtatni az effektet (auto, zene, MIDI).
5. Az effekt módból való kilépéshez nyomjuk meg és tartjuk nyomva a két nyíl gombot.



Auto-Start funkció

Ez a funkció lehetővé teszi, hogy az általunk kiválasztott jel, memória lap, vagy effekt a pult minden bekapcsolása után rögtön induljon.

1. Válasszuk ki a kívánt jelet, memória lapot, vagy effektet és a kívánt módban indítsuk el.
2. Nyomjuk meg és tartjuk lenyomva a mester csoportválasztó gombot ameddig a pult újra nem bootol.

Auto-Start törlése

1. Kapcsoljuk ki a vezérlőt. Tandem módban az 1-es számút.
2. Kapcsoljuk be a vezérlőt úgy, hogy a bekapcsolás közben nyomjuk meg a felső 3 csoportválasztó gombot addig amíg az "OF" meg nem jelenik.
3. Ha az "ON" jelenik meg, ismételjük a 2 pontot.

Blackout mód

Ebben a módban a pult minden DMX csatornára 0-át küld.

1. Nyomjuk meg a [Blackout] gombot. a kijelző villog.
2. A visszatéréshez normál módba, nyomjuk meg újra a [Blackout] gombot.

Standby mód

Ebben a módban a pult nem küld DMX jelet. Ilyenkor meglehetősen kicsi az áramfogyasztás, így nagyobb szüneteknél érdemes ebbe a módba tenni a pultot.

1. Nyomjuk meg és tartjuk lenyomva a [Blackout] gombot, míg a kijelző törlődik.
3. A visszatéréshez normál módba, nyomjuk meg újra a [Blackout] gombot.

6. Program menedzsment

Memóriák lezárása

1. Kapcsoljuk ki a pultot. Tandem módban az 1-es számút.
2. Kapcsoljuk be a vezérlőt úgy, hogy a bekapcsolás közben nyomjuk meg a 4-es és 6-os csoportválasztó gombot addig amíg az "LO" meg nem jelenik a kijelzőn.
3. Ismételjük meg a 2. pontot, ha ki akarjuk oldani a memóriazárat ("OF").

Memóriák törlése

1. Kapcsoljuk ki a vezérlőt.
2. Kapcsoljuk be a vezérlőt úgy, hogy a bekapcsolás közben nyomjuk meg a [Store] és a felfelé nyíl gombot.

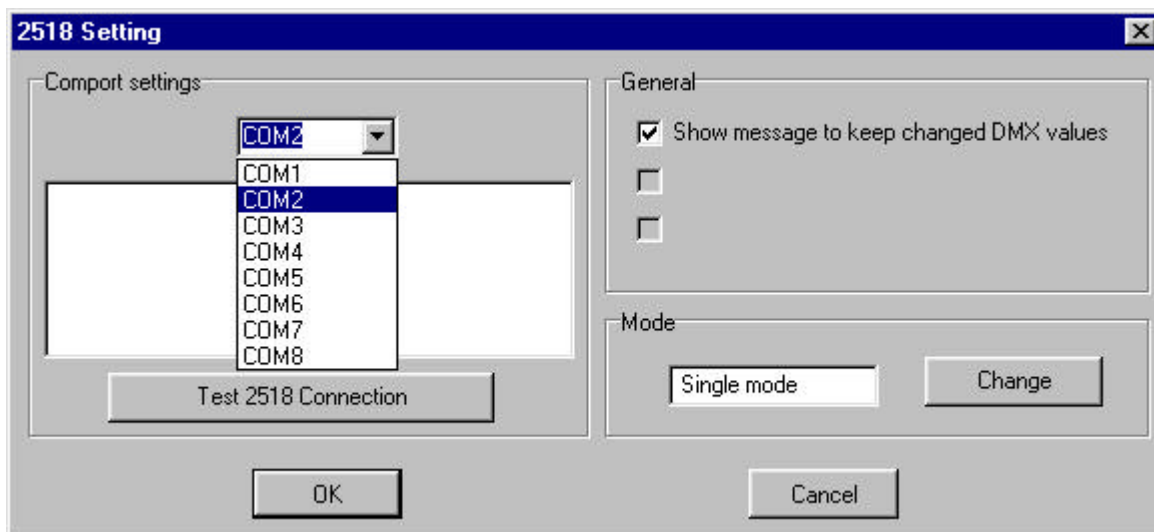
7. Martin 2518 monitor szoftver

A Martin 2518 monitor szoftver egy Windows 95/98 alatt futó segédprogram, mely a következőket nyújtja:

- Jelek elmentése PC-re, ill. jelek betöltése PC-ről.
- Jelek szerkesztése, végszavazás, lapok mozgatása.
- Jelek másolása, kivágása, beillesztése.
- DMX értékek megjelenítése, szerkeszthetősége.

Installálás

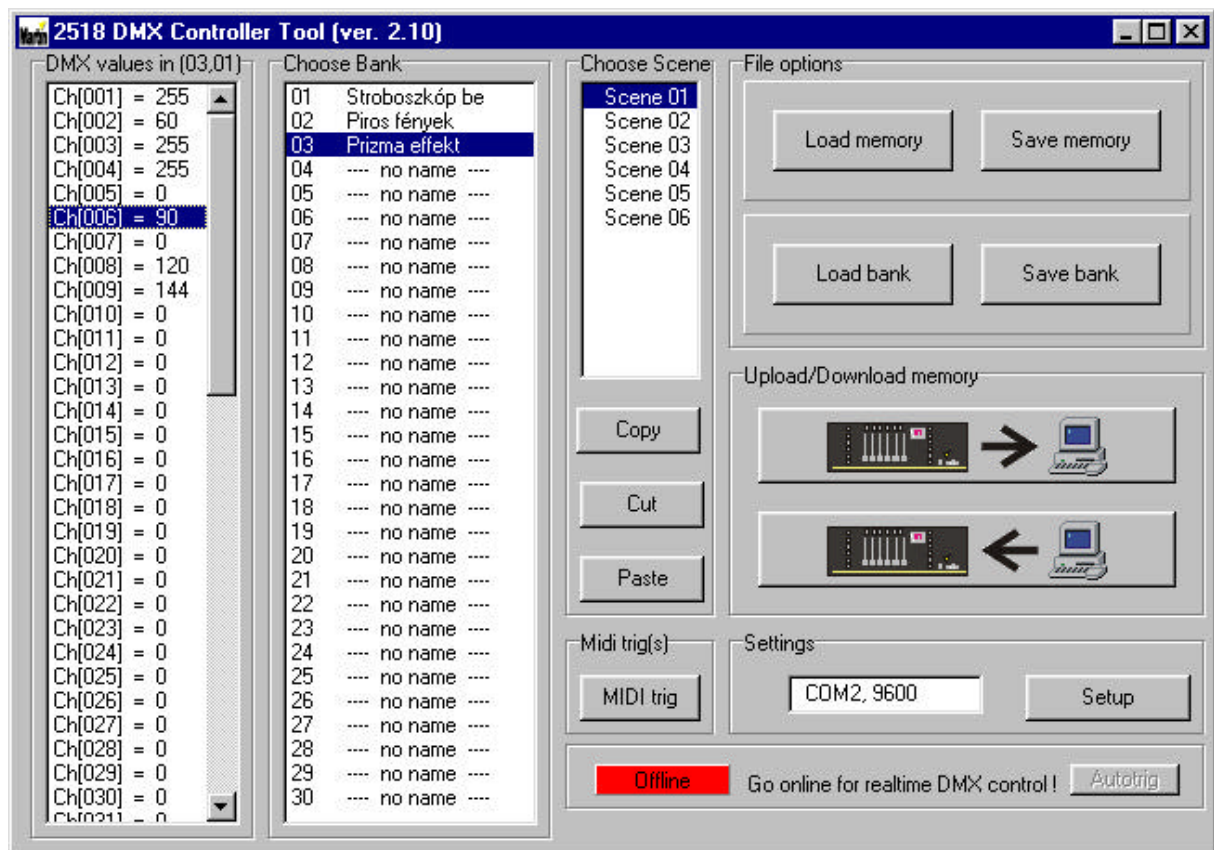
1. Kapcsoljuk ki a PC-t és a pultot.
2. Kapcsoljuk össze a PC-t és a vezérlőt egy szabványos soros kábellel.
3. Kapcsoljuk be a PC-t és a vezérlőt.
4. Töltsük le a 2518Tool_21.exe fájlt a <http://www.martin.dk> honlapról.
5. Helyezzük el a fájlt egy könyvtárban.
Pl.: C:\Program Files\Martin
6. Indítsuk el a programot. Válasszuk ki a megfelelő com portot és válasszunk a normál ill. a tandem mód között.



Jelek letöltése és betöltése

A pultban tárolt információkat le tudjuk tölteni, majd el tudjuk menteni egy PC-re *.mem formátumban. A korábban kimentett adatokat vissza is tölthetjük. Ekkor értelemszerűen a pultban lévő adatok felülíródnak.

Lehetőség van memória lapok külön mentésére *.bnk formátumban. Így kedvenc memória lapjainkat külön tárolhatjuk. A *.bnk fájlokat nem tölthetjük közvetlen a pultba. Amennyiben a pultban lévő effektbe szeretnénk memória lapot szűrni, úgy először le kell töltenünk a memória tartalmát a pultból a PC-re. Beszúrjuk a kívánt memória lapot. Majd visszatöltjük a memória tartalmát a pultba.



Jelek letöltése PC-re

1. Kiklikeljünk a [Download] gombra.
2. A státusz ablak mutatja a töltési folyamatot. A letöltés végeztével a jelek szerkeszthetők.

Jelek feltöltése PC-ről

1. Kiklikeljünk a [Load Memory] gombra, majd válasszuk ki a feltölteni kívánt fájlt.
2. Kiklikeljünk a [Upload] gombra.
3. A státusz ablak mutatja a töltési folyamatot.

Jelek szerkesztése

Végzavazás

1. Kiklikeljünk duplán a választott memória lapra (bank).
2. Írjuk be a végzót.

Memória lap mentése

1. Válasszuk ki a menteni kívánt memória lapot (bank).
2. Kiklikeljünk a [Save Bank] gombra.
3. Válasszuk ki a könyvtárat, ahova el szeretnénk menteni a fájlt.
4. Írjuk be a fájl nevét, majd kiklikeljünk a [Save] gombra.

Memória lap betöltése

1. Válasszuk ki azt a pozíciót, ahová a memória lapot betölteni szeretnénk. Az ezen a pozíción lévő memória lap felül fog íródni!
2. Kiklikeljünk a [Load Bank] gombra.
3. Válasszuk ki a könyvtárat, ahol található a betölteni kívánt fájl.
4. Kiklikeljünk duplán a fájlra.
5. Kiklikeljünk a [Yes] gombra.

Memória lap pozícióinak felcserélése

1. Válasszuk ki a memória lapot, melyet át kívánunk helyezni
2. Húzzuk át az egérrel a kívánt pozícióba.

Jel másolása és áthelyezése

1. Válasszuk ki a kívánt memória lapot.
2. Válasszuk ki a kívánt jelet.
3. Kiklikeljünk a [Copy] gompra, ha a jelet másolni szeretnénk ill. a [Cut] gombra ha áthelyezni.
4. Válasszuk ki a helyet, ahová a jelet be kívánjuk másolni ill. helyezni.
5. Kiklikeljünk a [Paste] gombra.

Jel törlése

1. Válasszuk ki a törölni kívánt jelet.
2. Kiklikeljünk a [Cut] gombra.
3. Kiklikeljünk a [Paste] gombra.

DMX értékek szerkesztése

1. Válasszuk ki a szerkeszteni kívánt jelet.
2. Kiklikeljünk duplán a szerkeszteni kívánt DMX értékre.
3. Gépeljük be a kívánt értéket 0-255 között, vagy állítsuk be a csúszkán.

Ha a szerkesztett értékek azonnali megjelenését kívánjuk a pult kimenetén az [Offline] gombot be kell kapcsolni Online módba.

Le- és feltöltésnél Offline módba kell kapcsolni!

Ha az [Offline] gomb piros, akkor Offline módban, ha zöld, akkor Online módban vagyunk.

8. Hibakeresés

probléma	lehetséges ok	megoldás
Az eszközök nem reagálnak a vezérlésre.	A vezérlő nincs összekapcsolva az eszközökkel.	Vizsgáljuk meg a DMX kábelt.
	A pult Blackout vagy Standby módban van.	Nyomjuk meg a [Blackout] gombot.
Néhány eszköz nem reagál vagy össze-vissza működik.	DMX kábel hiba.	Vizsgáljuk meg a DMX kábelt.
	DMX jel polaritás cseréje.	Vizsgáljuk meg a DMX kábelt bekötését. (lásd 2. fejezet)
	DMX jel reflexiója.	Az utolsó eszköz DMX kimenetére tegyünk 120 ohmos lezárást.
	Az eszköz rossz címzése.	Vizsgáljuk meg a címzést.
	Az eszköz nincs bekapcsolva.	Kapcsoljuk be az eszközt.
	Protokol automatikus felismerési hiba.	Először a vezérlőt kapcsoljuk be, majd csak azután az eszközt.
Az elmentett jeleket nem tudjuk előhívni.	A memória le van zárva.	Oldjuk fel a zárat.
Az eszköz néhány paramétere nem a program szerint viselkedik.	A húzók felülbírálják a jelben lévő értékeket.	A húzókat tegyük 0 állásba.
Néhány lámpa nem világít.	A gyújtó parancsot nem adtuk ki az eszköz számára.	Adjuk ki a gyújtó parancsot.

9. Technikai adatok

Magasság..... 95 mm
Hosszúság..... 483 mm
Szélesség..... 130 mm
Súly 2.8 kg
Rack méret..... 19" x 3U

Teljesítmény felvétel..... 2.2 W

Hálózati feszültség..... 210-240 V / 50-60 Hz



Martin ProfessionalA/S • Olof Palmes Allé 18 • DK-8200 Aarhus N Phone: 45/87-40-00-00 • www.martin.dk
LISYS Fényrendszer Stúdió • 1134 Budapest • Kassák L. u. 81. Tel: 1/359-98-42 • Fax: 1/359-03-60 •
www.lisys.hu